



TOIMINTA- JA TALOUSSUUNNITELMA 2012 – 2014

TALOUSARVIO 2012

Sisältö

1. Kuntayhtymän yleiset tavoitteet	3
2. Kuntayhtymän strategia vuoteen 2014 - strategiaosa	4
Salon seudun koulutus kuntayhtymän missio eli perustehtävä	4
Kuntayhtymän visio	4
Strategian mukaiset mittarit ja tavoitteet	6
Strategiset toimenpiteet	7
3. Arvot	11
4. Talousarvion rakenne	12
Käyttötalousosa	14
Salon seudun ammattiopisto	16
Salon seudun aikuisopisto	19
Salon seudun oppisopimuskeskus	22
Koulutuksen järjestämispalvelut	24
Tuloslaskelmaosa	27
Investointiosa	29
Rahoitusosa	31
5. Sitovuus ja seuranta	32

1. Kuntayhtymän yleiset tavoitteet

Vuoden 2012 taloudellisten tavoitteiden asettamisen osalta keskeisin muuttuja on yleisen kustannustason nousu. Erityisesti henkilösidonnaiset kustannukset ovat nousseet ja nousevat edelleen toimintatuottoja nopeammin. Samanaikaisesti rahoitukseen liittyy epävarmuustekijöitä, joiden kaikkia vaikutuksia on vaikea arvioida. Tiedossa olevista rahoituksen muutoksista merkittävimpiä ovat valtiontalouden säästötavoitteet, jotka opetus- ja kulttuuriministeriön hallinnonalalla vähentävät ammatillisen koulutuksen järjestämiseen kohdennettua valtionosuusrahoitusta vuodesta 2013 alkaen. Erityisen voimakkaasti säästötavoitteet vaikuttavat oppisopimuskoulutuksen määrään. Lisäkoulutukseen kohdistuvat rahoitusmuutokset pienentävät oppisopimuskoulutuksen kokonaismäärää jopa viidenneksellä vuoden 2011 tasosta.

Hallitusohjelmaan on kirjattu tavoitteita, joilla toteutuessaan tulee olemaan merkittäviä vaikutuksia siihen, miten ammatillista koulutusta tulevaisuudessa toteutetaan. Merkittävimpiä suoraan ammatilliseen koulutukseen vaikuttavia kehittämiskohteita ovat koulutus- ja yhteiskuntatakuun toteuttaminen. Tavoitteina ovat koko ikäluokan kouluttaminen, koulutuksen joustavuuden lisääminen, läpäisyn parantaminen, työelämään siirtymisen nopeutuminen ja koulutuksen laadun parantaminen. Valtiontalouden säästötavoitteet yhdistettynä koulutusmäärien kasvuun aiheuttaa sen, että ammatillisen koulutuksen rahoituksen perusteita ja rahoitusjärjestelmää tullaan uudistamaan.

Onkin todennäköistä, että kuntayhtymän toimintoja joudutaan suunnittelukaudella sopeuttamaan muuttuvia toiminnan perusteita sekä rahoitustilannetta vastaaviksi.

Vuosi 2012 tulee olemaan kuntayhtymässä voimakkaan kehittämisen aikaa. Strategian mukaisesti kuntayhtymän toiminnot keskitetään vuosien 2011 - 2017 välillä Salorankadun ja Hyvoninkadun väliselle alueelle, jonne muodostetaan koulutusalaakohtaisia osaamiskeskuskeskuksia. Osaamiskeskusten tavoite on luoda mahdollisuuksia entistä paremmin hyödyntää aikuis- ja ammattiopiston yhteistä osaamista ja resursseja. Samanaikaisesti varmistetaan, että käytössä olevat oppimisympäristöt ovat ajanmukaisia. Tilaohjelman ensimmäisenä kohteena toteutetaan sosiaali- ja terveysalan osaamiskeskus, jonka suunnittelutyö on aloitettu vuoden 2011 aikana. Suunnitelmat valmistuvat ja rakennustyöt käynnistyvät vuoden 2012 keväällä. Uudet tilat otetaan käyttöön kesällä 2013.

Tulosalueiden yhteistyön lisääntyminen vaikuttaa tilajärjestelyjen lisäksi kuntayhtymän sisäisiin toimintamalleihin, joita yhdenmukaistetaan ja kehitetään vastaamaan tulevaisuuden tarpeita.

Keväällä 2011 laaditun varsinaissuomalaisten ammatillisen koulutuksen järjestäjien allekirjoittaman yhteistyösopimuksen mukaisesti koulutuksen järjestäjien yhteistyö on tiivistynyt merkittävästi. Yhteistyön tavoitteena on varmistaa osaavan työvoiman saatavuus Varsinais-Suomen elinkeino- ja työelämälle; sekä taata varsinaissuomalaisille tasapuoliset mahdollisuudet osallistua laadukkaaseen, tehokkaaseen ja tulokselliseen ammatilliseen perus-, lisä- ja täydennyskoulutukseen koko maakunnan alueella.

Ekologisuus ja kestävä kehitys otetaan huomioon laadittaessa ja toteutettaessa myös suunnittelukauden 2012 – 2014 talousarvioita, toimintasuunnitelmia ja taloussuunnitelmia niin käyttötalouden kuin investointienkin osalta. Salon seudun koulutus kuntayhtymä osallistuu omalta osaltaan ilmastonmuutoksen hillitsemiseen.

2. Kuntayhtymän strategia vuoteen 2014 - strategiaosa

Strategia määrittelee suunnittelukauden keskeisimmät kehittämistoimenpiteet ja niiden karkean aikataulun. Koska kuntayhtymän toimintaympäristö muuttuu jatkuvasti, vahvistetaan yksityiskohtaiset toimenpiteiden toteutussuunnitelmat ja tavoitteet erikseen kunakin talousarviovuonna toiminta- ja taloussuunnitelman strategiaosassa. Samassa yhteydessä kuntayhtymän hallitus seuraa strategisten tavoitteiden toteutumista ja käsittelee mahdolliset strategian täydennykset ja muutokset.

Salon seudun koulutuskuntayhtymän missio eli perustehtävä

Osaamista työelämän tarpeisiin

Missio kuvastaa toteutettavan koulutuksen työelämävastaavuutta ottaen huomioon elinkeino- ja työelämään vaikuttavat toimintaympäristön muutokset.

Kuntayhtymän visio

Kuntayhtymän missiota toteutetaan siten, että toiminnan tuloksellisuus ja vaikuttavuus kasvavat määritellyn vision, eli strategisen tahtotilan, mukaisesti. Visio kuvastaa kuntayhtymän keskeisiä tavoitteita, joiden on tarkoitus toteutua vuoteen 2014 mennessä.

Visio on määritelty seuraavasti:

Olemme oman alueemme vastuullinen, merkittävä ja asiakaslähtöinen työelämän kehittäjä

Käytännössä visio tarkoittaa:

Oma alueemme:

- Ammattiopiston opiskelijat tulevat pääsääntöisesti lähialueeltamme.
- Aikuiskoulutus palvelee Etelä-Suomen alueella toimivia asiakkaita.
- Oppisopimuskeskus palvelee pääsääntöisesti lähialueemme yrityksistä tulevia opiskelijoita.

Vastuullinen:

- Osallistumme koulutustakuun toteuttamiseen.
- Edistämme alueemme kehitystä.
- Toimintamme ehkäisee syrjäytymistä.

Merkittävä:

- Edistämme omalla toiminnallamme Varsinais-Suomen ja erityisesti Salon seudun elinkeinostrategian tavoitteiden toteuttamista.
- Uudistamme yhdessä työelämän kanssa ammatillista koulutusta.
- Toimintamme on tuloksellista.
- Toimimme taloudellisesti itsenäisenä koulutuksenjärjestäjänä.
- Toimintamme kehittäminen perustuu toimintaympäristön muutosten ennakointiin.

Asiakaslähtöinen:

- Toteutamme yrityksille ja työyhteisöille kehittämispalveluita.
- Toimimme tiiviissä yhteistyössä sidosryhmiemme kanssa.
- Edistämme opiskelijoidemme ammatillisten tavoitteiden toteutumista.
- Toteutamme monialaista koulutusta niin nuorille kuin aikuisille.

Jotta missio voidaan toteuttaa siten, että vision tavoitteet saavutetaan, on toiminnan kehittämiseksi valittu neljä painopistealuetta, joista kullekin on määritelty strategiset päämäärät:

Yhteistyö

- Koulutus- ja hankeyhteistyö kuntayhtymän sisällä sekä sidosryhmien kanssa.
- Työelämäyhteistyö koulutus- ja kehittämispalveluiden suunnittelussa ja toteutuksessa.
- Muodostetaan Saloon ammatillisen koulutuksen campusalue.
- Yhteistyö tulosalueiden kesken: tilojen; koneiden ja laitteiden; sekä henkilöressurssien jakaminen silloin, kun se on tarkoituksenmukaista. Autoalan, Logistiikka-alan; Metallialan; Sähköalan; Rakennus ja LVI –alan; Kaupan, hallinnon ja johtamisen; sekä Sosiaali- ja terveysalan osaamiskeskukset.
- Yhtenäinen ja joustava organisaatiomalli, joka tukee sekä perustehtävän että strategisten tavoitteiden toteutumista.
- Oppiva organisaatio, jossa erityistä huomiota kiinnitetään niin opiskelijoiden kuin henkilökunnankin työssäoppimiseen.

Vastuullisuus

- Koulutustarjonta vastaa alueen tarpeita.
- Koulutustakuun toteuttaminen.
- Toimintaa ohjaava ISO9001 sertifioitu laatujärjestelmä.
- Ympäristövastuu – ISO14001 sertifioitu ympäristöjärjestelmä.
- Edistämme Salon talousalueen kehitystä osallistumalla yhteistyöhankkeiden ja -projektien toteuttamiseen.
- Sähköinen asiointi nopeuttaa päätöksentekoa ja asioiden käsittelyä.

Ennakointi

- Henkilöstön osaaminen, saatavuus, pysyvyys ja jaksaminen.
- Ajanmukaiset oppimisympäristöt.
- Alueen työvoima- ja osaamistarpeista yhteinen näkemys sidosryhmien kanssa.
- Valitut toimialat vastaavat alueen elinkeinorakennetta.
- Vastaamme kansainvälistymisen haasteisiin.
- Riskienhallinta ISO31000 standardin mukaisesti.

Itsenäisyys

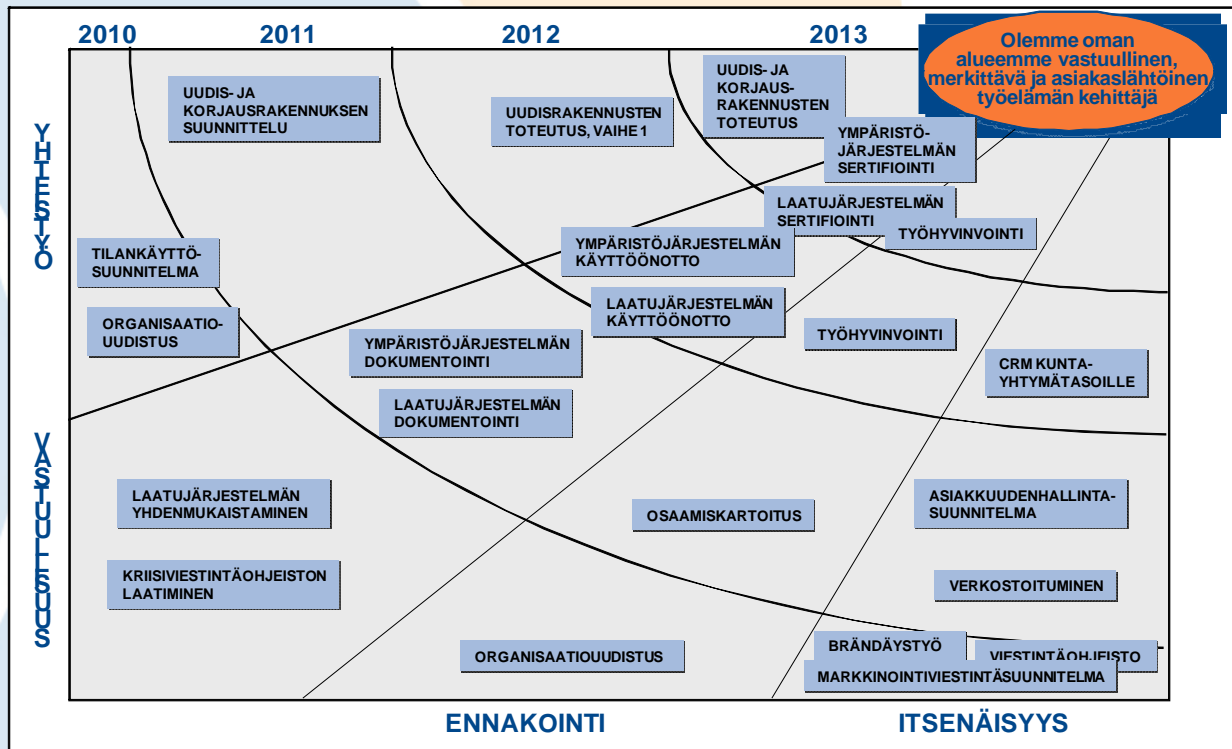
- Kuntayhtymä säilyy itsenäisenä koulutuksenjärjestäjänä.
- Kuntayhtymä on taloudellisesti riippumaton omistajistaan.

Strategian mukaiset mittarit ja tavoitteet

Kuntayhtymän strategian toteutumista seurataan viiden keskeisen mittarin mukaisesti, joille on määritelty minimitaloitearvo. Seuranta tapahtuu vuosittain, paitsi työtyytyväisyyden osalta joka toinen vuosi. Työtyytyväisyyden, opiskelijapalautteen ja työelämäpalautteen seuranta perustuu kohderyhmille tehtäviin kyselyihin, joissa arviointiasteikko on yhdestä viiteen.

Näkökulma	Arviointikriteeri/mittari	Tavoitearvo 2012	Tavoitearvo 2013	Tavoitearvo 2014
Vaikuttavuus	Koulutuksen järjestämisluvan käyttöaste kaikissa koulutusmuodoissa	Käyttöaste vähintään 100 %	Käyttöaste vähintään 100 %	Käyttöaste vähintään 100 %
Taloudellisuus	Toimintakate %	Vähintään 7%	Vähintään 7%	Vähintään 7%
Tyytyväisyys	Henkilökunnan työtyytyväisyys	Vähintään 3,85	Kysely toteutetaan joka toinen vuosi	Vähintään 3,90
	Opiskelijapalaute	Vähintään 3,70	Vähintään 3,75	Vähintään 3,80
	Työelämäpalaute	Vähintään 3,60	Vähintään 3,65	Vähintään 3,65

Alla olevassa kuvassa näkyy kuntayhtymän strategian keskeiset painopistealueet sekä merkittävimmät toimenpidekokonaisuudet, joilla vision tavoitteet saavutetaan strategian toteuttamisvuosina:



Strategiset toimenpiteet

Strategian toteuttamisen vaatimat toimenpidekokonaisuudet on jaettu vuosittain toteutettaviksi, painopistealuekohtaisiksi toimenpiteiksi, joille on asetettu selkeät tavoitteet. Kullekin toimenpidekokonaisuudelle on nimetty kuntayhtymän johtoryhmästä omistaja, joka vastaa tavoitteiden saavuttamisesta. Lisäksi jokaiselle keskeiselle toimenpiteelle on määritelty vastuuhenkilö. Vuosittaisissa kehityskeskusteluissa varmistetaan, että kaikki tehtävät ovat asianmukaisesti resursoitu ja vastuuhenkilöt ovat sitoutuneet tavoitteiden saavuttamisesta. Toimenpiteiden etenemistä tarkastellaan säännöllisesti kuntayhtymän johtoryhmän, laajennetun johtoryhmän ja hallituksen toimesta. Katselmointien yhteydessä sovitaan tarvittavista lisätoimenpiteistä, joilla tavoitteet saavutetaan.

2012	TEHTÄVÄ	TAVOITTEET	OMISTAJA	VASTUUHENKILO
VIESTINTÄ	CRM:n käyttöönottosuunnitelman laatiminen Viestintäryhmän toiminnan aloittaminen ja markkinointiviestinnän vuosisuunnitelmien laatiminen ja päivittäminen vuodelle 2013 (kaikki tulosyksiköt) SSKKY:n asiakaspalautekäytäntöjen kartoittaminen SSKKY:n viestinnän ohjeiston laatiminen ja käyttöönotto	CRM:n käyttöönottosuunnitelma laadittu SSKKY:lle Viestintäryhmän toiminta on aloitettu ja markkinointiviestintäsuunnitelmat laadittu ja päivitetty kaikki tulosyksiköt Asiakaspalautekäytäntöjen kartoitus ja yhteenveto tehty Viestintäohjeisto on laadittu ja käytössä	Olli-Pekka Juhantila	Heli Järvelä Heli Järvelä Heli Järvelä Heli Järvelä
TYÖELÄMÄ- PALVELU	Työelämän ohjaus- ja neuvontapalvelupisteen toteuttaminen Asiakkuussuunnitelmien laatiminen avainasiakkaille ja suunnitelmien käyttöönotto ja kytkeminen CRM-järjestelmään	Palvelupiste toteutettu Asiakkuussuunnitelma laadittu ja kytketty CRM-järjestelmään	Anne Bragge	Kirsi Ruohonen Heli Järvelä
TIETO- HALLINTO	Toimintajärjestelmän ja oppilashallintajärjestelmän määrittely tietojärjestelmänäkökulmasta Asianhallinnan teknisen toteutuksen tuki	ERP/Oppilashallintajärjestelmien määrittely tehty yhteistyössä opetuksen ja talouden kanssa Asianhallintajärjestelmä teknisesti tuettu	Heidi Wihlman-Niinikoski	Markus Hänninen Juha Ruuhisalmi
TILA	Salorankadun tilojen suunnittelu Mariankadun tilojen suunnittelu Hyvoninkadun 1. vaiheen rakentaminen Satamakadun tilojen saneeraus	Suunnitelmat tehty Suunnitelmat tehty Rakennustyöt etenevät aikataulun Saneeraus tehty	Olli-Pekka Juhantila	Sami Brück Sami Brück Sami Brück Sami Brück
KANSAIN- VÄLISYYS	KV-suunnitelman toimenpiteiden toteuttaminen	Aikataulun mukaisesti toteutettu	Helinä Juhela	Reija Kiviluoto
LAATU	Laatu- ja ympäristöjärjestelmän käyttöönotto Asianhallinnan työtilojen käyttöönotto Riskisuunnitelman laatiminen	Laatu- ja ympäristöjärjestelmät käytössä, sisäinen auditointi tehty Työtilat käytössä SSKKY:ssä (Sharepoint) Riskisuunnitelma tehty	Harri Havanko	Marja Myllykylä Marja Myllykylä Marja Myllykylä
HANKINTA	Keskusvaraston/varastojen toiminnan uudelleen organisointi Sähköisen tilausjärjestelmän toteuttaminen Henkilöstön koulutus sähköisestä hankinnasta	Suunnitelmat tehty Sähköinen tilausjärjestelmä käytössä Koulutukset toteutettu	Heidi Wihlman-Niinikoski	Matti Ryhänen Matti Ryhänen Matti Ryhänen
HENKILÖSTÖ	Perehdyttämisprosessin yhtenäistäminen Kehityskeskustelukäytäntöjen yhtenäistäminen Osaamiskartoitusvälineen kehittäminen Henkilökunnan koulutussuunnittelun kehittäminen	Yhtenäinen perehdyttämisprosessi käytössä Yhteinen kehityskeskustelumalli käytössä. Kehityskeskustelut käyty kaikkien työntekijöiden kanssa. Osaamiskartoitusväline pilotoitu ja käytössä Koulutussuunnittelu ja määrärahan seuraamiseen tarkoitettu työkalu käytössä	Anne Bragge	Kirsi Pitkänen Kirsi Pitkänen Kirsi Pitkänen Kirsi Pitkänen
OPETUS	Opiskelijaohjauspalvelusuunnitelman laatiminen Osaamiskeskusten suunnittelu Opintotoimistopalveluiden yhteinen kehittäminen Opiskelijoiden hakeutumisvaiheen yhteinen kehittäminen AMO, AKO ja Oppisopimuskeskus	Suunnitelma laadittu ja otettu käyttöön Suunnitelmat tehty tilasuunnittelun yhteydessä rakennus ja saneerausajankäytön Opintotoimistopalvelut toteutettu suunnitelman mukaisesti Ohjaus ja neuvontapalvelu organisoitu ja toiminnassa	Harri Havanko	Riikka Riihimäki Sami Brück Paula Ekman Kirsi Tontti

2013	TEHTÄVÄ	TAVOITTEET	OMISTAJA	VASTUUHENKILÖ
VIESTINTÄ	Talousviestinnän arviointikysely SSKKY:n asiakaspalautteiden hyödyntämiseen liittyvän kehittämissuunnitelman laatiminen SSKKY tunnettuus- ja imagokyselyn toteuttaminen CRM:n käytön laajentaminen	Talousviestinnän arviointikysely tehty Asiakaspalautteiden hyödyntämisen kehittämissuunnitelma tehty Imagokyselyn tulos positiivinen verrattuna 2011 toteutettuun CRM:N käyttöaste käyttäjistä 1/3	Olli-Pekka Juhantila	Heli Järvelä Heli Järvelä Heli Järvelä Heli Järvelä
TYÖELÄMÄ- PALVELU	Työelämäpalvelujen vaikuttavuutta mitataan	Vaikuttavuusmittarit sovittu ja käytössä	Anne Bragge	Eeva Nuottasaari
TIETOHALINTO	Oppilashallintojärjestelmien suunnittelun mukainen toteutus Toimintajärjestelmän toteutus Palvelukuvausmallin suunnittelu	Sovittu oppilashallintojärjestelmä käytössä Toteutettu suunnitelman mukaisesti Palvelukuvausmalli suunniteltu	Heidi Wihlman-Niinikoski	Markus Hänninen Marja Myllykylä Markus Hänninen
TILA	Salorankadun tilojen viimeistely Hyvoninkadun 1. vaiheen viimeistely Mariankadun tilojen rakentaminen Karjalankadun tiloista luopuminen E-rakennuksen tilojen suunnittelu	Sovituissa aikatauluissa ja kustannuksissa pysyminen Sovituissa aikatauluissa ja kustannuksissa pysyminen Sovituissa aikatauluissa ja kustannuksissa pysyminen Kiinteistö luovutettu vuokranantajalle Sovituissa aikatauluissa ja kustannuksissa pysyminen	Olli-Pekka Juhantila	Sami Brück Sami Brück Sami Brück Sami Brück Sami Brück
KANSAIN- VÄLISYYS	KV-suunnitelman toimenpiteiden toteuttaminen	Aikataulun mukaisesti toteutettu	Helinä Juhela	Reija Kiviluoto
LAATU	Laatu- ja ympäristöjärjestelmän sertifiointi Riskienhallintajärjestelmän laatiminen ja käyttöönotto	Laatujärjestelmä sertifioitu ISO9001:n mukaisesti Laatujärjestelmä täyttää CAF:n vaatimukset Ympäristöjärjestelmä sertifioitu ISO14001:n mukaisesti Riskienhallintajärjestelmä dokumentoitu, sisäinen auditointi tehty	Harri Havanko	Marja Myllykylä Marja Myllykylä Marja Myllykylä Marja Myllykylä
HANKINTA	Hankintaprosessin sähköistäminen	Otettu käyttöön sähköisiä tilausmenettelyitä	Heidi Wihlman-Niinikoski	Matti Ryhänen
HENKILÖSTÖ	Henkilöriskien kartoittaminen Palkitsemisjärjestelmän suunnittelu Työhyvinvoinnin käytännöt toimintamalleiksi	Henkilöriskit on minimoitu ja hallinnassa Suunnitelmat tehty Yksilölliset elämäntilanteet huomioivat työjärjestelyt käytössä	Anne Bragge	Kirsi Pitkänen Kirsi Pitkänen Kirsi Pitkänen
OPETUS	Osaamiskeskusten suunnittelu Opintotoimistopalveluiden keskittäminen	Suunnitelmat tehty tilasuunnittelun yhteydessä rakennus ja saneerausaikataulun mukaisesti Kiinteistökohtaiset opiskelijapalvelupisteet toteutettu	Harri Havanko	Sami Brück Paula Ekman

2014	TEHTÄVÄ	TAVOITTEET	OMISTAJA	VASTUUHENKILÖ
VIESTINTÄ	Imagotutkimuksen toteuttaminen Henkilöstön viestintätyytyväisyys (työtyytyväisyyskysely)	Imagotutkimus toteutettu ja toimenpidesuunnitelma laadittu Kysely toteutettu ja toimenpidesuunnitelma laadittu	Olli-Pekka Juhantila	Heli Järvelä Heli Järvelä
TIETO-HALLINTO	Toimenpiteet riippuvat vuosina 2012 ja 2013 laadittavista suunnitelmista		Heidi Wihlman-Niinikoski	Marja Myllykylä
TILA	Mariankadun tilojen viimeistely E-rakennuksen tilat Hyvoninkadun 2. vaiheen suunnittelu	Sovituissa aikatauluissa ja kustannuksissa pysyminen Suunnittelu valmis. Rakentaminen aloitettu. Suunnittelu aloitettu	Olli-Pekka Juhantila	Sami Brück Sami Brück Sami Brück
KANSAIN-VÄLISYYS	KV-suunnitelman toimenpiteiden toteuttaminen	Aikataulun mukaisesti toteutettu	Helinä Juhela	Reija Kiviluoto
LAATU	Riskienhallintajärjestelmän kehittäminen	Riskienhallintajärjestelmä vastaa ISO31000:n vaatimuksia	Harri Havanko	Marja Myllykylä
HENKILÖSTÖ	Palkitsemisjärjestelmä	Palkitsemisjärjestelmä käytössä	Anne Bragge	Kirsi Pitkänen
OPETUS	Osaamiskeskusten suunnittelu Opintotoimistopalveluiden keskittäminen	Suunnitelmat tehty tilasuunnittelun yhteydessä rakennus ja saneerausaikataulun mukaisesti Kiinteistökohtaiset opiskelijapalvelupisteet toteutettu	Harri Havanko	Sami Brück Paula Ekman

3. Arvot

Kuntayhtymän arvot ovat periaatteita, jotka ohjaavat niin luottamushenkilöiden kuin työntekijöidenkin valintoja, päätöksentekoa ja päivittäisten tehtävien hoitamista.

Arvojen tehtävä on helpottaa koko organisaation yhteistoimintaa ja auttaa ymmärtämään, millaisia asioita pidetään tärkeänä ja mihin kuntayhtymän johtaminen ja siihen liittyvä päätöksenteko perustuu.

Salon seudun koulutuskuntayhtymän arvot ovat:

UUSIUTUMISKYKY

Koulutuskuntayhtymälle uusiutumiskyky tarkoittaa jatkuvaa toiminnan parantamista. Toimintaympäristön muutosten analysoinnin ja asiakasodotusten selvittämisen avulla tulosalueet pystyvät suuntaamaan toimintansa oikein ja osaavat panostaa oikeanlaiseen henkilöstön osaamiseen ja kehittämiseen. Parantamisen tuloksena tulosalueiden toiminta ja henkilöstön kehittäminen saavuttavat koulutuskuntayhtymän strategiset tavoitteet.

TULOKSELLISUUS

Tuloksellisuus on koulutuskuntayhtymän vaikutusalueen elinvoimaisuuden ja kilpailukyvyn lisäämistä. Koulutuskuntayhtymä toimii taloudellisesti aiheuttamatta kustannuksia jäsenkunnilleen. Tuloksellinen toiminta mahdollistaa asiakkaiden omien tavoitteiden saavuttamisen ja henkilöstön jatkuvan kehittämisen.

YKSILÖLLISYYS

Koulutuskuntayhtymä arvostaa asiakkaitaan yksilöinä ja edistää sekä opiskelijoiden että yhteistyöorganisaatioiden kilpailukykyä asiantuntemuksensa avulla. Yhteistoiminnallinen työyhteisö antaa henkilöstölle mahdollisuudet oman osaamisen hyödyntämiseen. Erilaisuus hyväksytään ja se hyödynnetään.

VASTUULLISUUS

Koulutuskuntayhtymä toimii asiakkaiden odotusten mukaisesti ja pitää heille antamansa lupaukset. Asiakkaan tehtävä on omalla toiminnallaan edesauttaa tavoitteiden saavuttamista. Työnantaja luo mahdollisuudet henkilöstön ammattitaidon ja työkyvyn ylläpitämiseksi ja huolehtii kilpailukykyisestä palkkauksesta. Vastuullinen toiminta edellyttää avoimuutta, arvostusta ja yhteistoiminnallisuutta työyhteisöltä sekä aktiivista yhteistyötä ympäröivän yhteiskunnan kanssa.

4. Talousarvion rakenne

Kuntayhtymän talousarvio koostuu käyttötalous- ja tuloslaskelmaosasta sekä investointi- ja rahoitusosasta. Sitovuustasot valtuustoon ja hallitukseen nähden ovat merkitty tummennettuina.

Käyttötalousosa

Käyttötalousosan avulla ohjataan kuntayhtymän toimintaa. Käyttötalousosassa on tulosalueittain merkitty kunkin tulosalueen tilivelvollinen viranhaltija. Valtuusto asettaa käyttötalousosassa tulosalueiden nettomuotoiset tulostavoitteet. Lisäksi valtuusto asettaa tässä osiossa tulosalueiden tuloskorttien muotoon kirjoitetut toiminnalliset ja taloudelliset tavoitteet.

Tuloslaskelmaosa

Tuloslaskelmaosassa osoitetaan kuntayhtymän tasolla, kuinka tilikauden tulo-rahoitus riittää kattamaan toiminta- ja rahoitusmenot sekä suunnitelman mukaiset poistot. Suunnitelmapoistot on tehty valtuuston hyväksymän poistosuunnitelman mukaisesti. Tuloslaskelmaosa sisältää kuntayhtymän sisäiset tulot ja menot. Tuloslaskelmaosan välituloksina esitetään toimintakate ja vuosikate. Tulosbudjetin lisäksi esitetään taloudellisen tuloksen muodostamiseen liittyvät tavoitteet ja niiden toteutumista mittaavien tunnuslukujen tavoitearvot. Nämä tunnusluvut ovat toimintakateprosentti, vuosikatteen osuus poistoista sekä kertynyt yli-/alijäämä.

Tuloslaskelmaosassa budjetoidaan myös ne tilinpäätöserät, joiden toteutuminen on arvioitavissa talousarviota laadittaessa. Kuntayhtymässä tällaisia eriä on investointivarauksen purkaminen ja siihen liittyvä poistoeron muodostuminen koskien talousarviovuonna toteutettavia investointihankkeita. Lisäksi esitetään aiemmin toteutuneisiin investointeihin liittyvä poistoeron purkaminen.

Edelliseen talousarviovuoteen verrattuna tulo-rahoituksen riittävyttä arvioidaan nyt toimintakateprosentin perusteella, joka lasketaan kaavasta

$$\text{Toimintakateprosentti} = 100\% * \text{Toimintakate} / \text{Toimintatuotot}$$

Aikaisemmin tulo-rahoituksen riittävyttä arvioitiin laskemalla toimintakulujen suhteellinen osuus toimintatuotoista.

Investointiosa

Investointiosan avulla ohjataan kuntayhtymän investointeja. Investointiosa sisältää suunnittelukauden vuosille jaksotetut investointisuunnitelmat ja määrärahatarpeet kuntayhtymän tasolla kiinteän ja irtaimen omaisuuden osalta. Investointien hankintamenot on budjetoitu arvonlisäverottomin hinnoin. Hankekohtaisissa tavoitteissa on selvitetty, onko kyseessä uus-, laajennus- vai korvausinvestoinnista. Hallitus päättää irtaimen omaisuuden investointien kohdentamisesta ja jaksottamisesta talousarviovuonna.

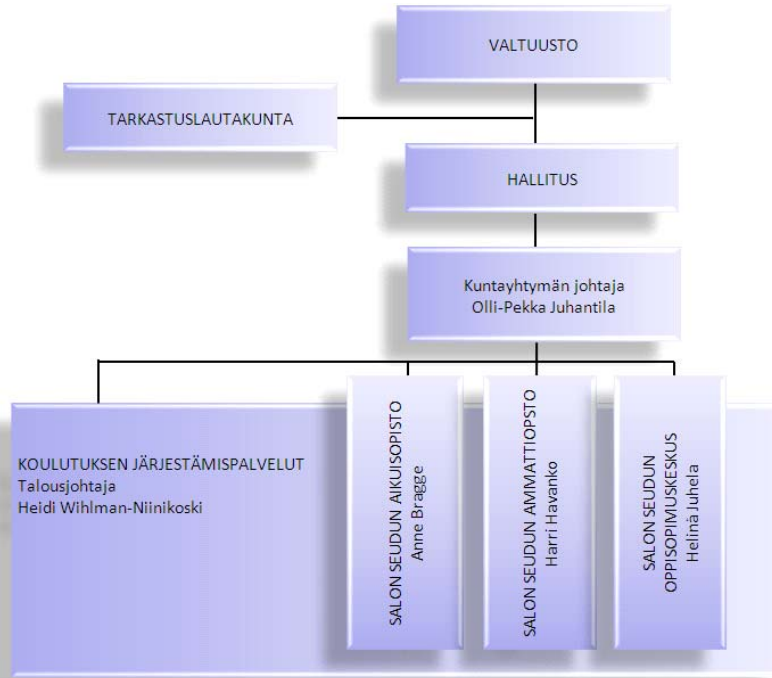
Rakennusten osalta investointiosassa on esitetty investoinnin kohdistuessa kahdelle tai useammalle suunnitteluvuodelle investoinnin kokonaiskustannusarvio ja sen jaksotus suunnitteluvuosille. Hallituksella on toimivaltuus tarkistaa investointikohteen hankintamenon jaksottamista myöhemmin kokonaiskustannusarvion rajoissa.

Rahoitusosa

Rahoitusosassa esitetään toiminnan, investointien ja rahoituksen rahavirrat vähennyslaskukaavan muodossa. Välisummana esitetään *Toiminnan ja investointien rahavirta*. Välisumman ollessa positiivinen investoinnit on pystytty rahoittamaan kokonaisuudessaan tulorahoituksella, investointien rahoitusosuuksilla ja/tai omaisuuden myynnillä. Jos välisumma on negatiivinen, välisumma osoittaa sen määrän, joka on rahoitettava pääomarahoituksella. Toiminnan ja investointien rahavirran sekä rahoituksen rahavirran yhteen laskettu määrä osoittaa budjetoitujen rahavirtojen kokonaisvaikutuksen kuntayhtymän maksuvalmiuteen. Tilinpäätöksen rahoituslaskelmaan verrattuna talousarvion rahoitusosa on suppeampi, koska siinä ei esitetä muut maksuvalmiuden muutokset –erää, joita ei voida käytännössä budjetoida etukäteen niiden luonteen vuoksi. Tällaisia eriä ovat esimerkiksi vaihto-omaisuuden ja saamisten muutokset sekä korottomien velkojen muutokset.

Rahoitusosan yhteydessä esitetään myös toiminnan rahoitusta koskevat tavoitteet ja niiden toteutumista mittaavien tunnuslukujen tavoitearvot. Nämä tunnusluvut ovat lainanhoitokate ja kassan riittävyys.

Käyttötalousosa



Salon seudun koulutuskuntayhtymän organisaatio

Talousarvioesitykset on koottu tulosalueittain arvioimalla tulokehitys ja toiminnasta aiheutuvat kustannukset sekä asettamalla toimintakatetavoitteet. Suunnittelukauden 2012-2014 sekä toiminnallisten että taloudellisten tavoitteiden asettamiseen on vaikuttanut keskeisesti yleinen taloudellinen tilanne. Perussopimuksen mukaisesti kuntayhtymän talousarvio on laadittu siten, että kuntayhtymä kattaa itse toimintansa aiheuttamat menot. Menot katetaan sekä valtiolta saatavalta yksikköhintarahoituksella että kuntayhtymän muilla tuloilla kuten aikuisopiston myyntituloilla. Investointimenot katetaan kassavaroilla sekä lainarahoituksella. Toimintakatetavoitteisiin on vaikuttanut kuntayhtymän nykyinen rahoitusasema ja arvio suunnittelukauden 2012 - 2014 investointimenoista sekä toimintaympäristöstä tulevat haasteet.

Ammatillisen koulutuksen perusrahoitus tulee valtiolta ja kunnilta. Opetusministeriö maksaa kuntayhtymälle opiskelijakohtaista yksikköhintaa, johon sisältyy sekä valtion että kunnan osuus. Kunnan osuus perustuu sen osuuteen koko maan laskennallisista koulutuskustannuksista kunnan asukasta kohden. Talousarviossa käytetyt yksikköhinnat perustuvat sekä valtionvarainministeriön talousarvioesitykseen että valtioneuvoston asetukseen opetus- ja kulttuuritoimen keskimääräisestä yksikköhinnasta ja näiden perusteella tehtyyn arvioon.

Ammatillisen perustutkintoihin myönnettävän valtionosuuden laskentapohjana on käytetty kuntayhtymän nykyistä opiskelijakiintiötä (1770 opiskelijaa). Tästä kiintiöstä ammattiopiston osuus on 1640 opiskelijaa ja aikuisopiston osuus 130 opiskelijaa. Kuntayhtymän järjestäjäkohtaista yksikköhintaa arvioitaessa laskelman pohjana on käytetty vuoden 2011 vahvistettuja koulutusaloakohtaisia hintoja. Perustutkintoihin myönnettävän valtionosuustulon arvioidaan kasvavan kolmella prosentilla vuodelle 2011 myönnettyyn valtionosuustuloon nähden. Ammatillisen koulutuksen vahvistettu valtakunnallinen, keskimääräinen yksikköhinta vuodelle 2012 on 11 131,17 €/opiskelija.

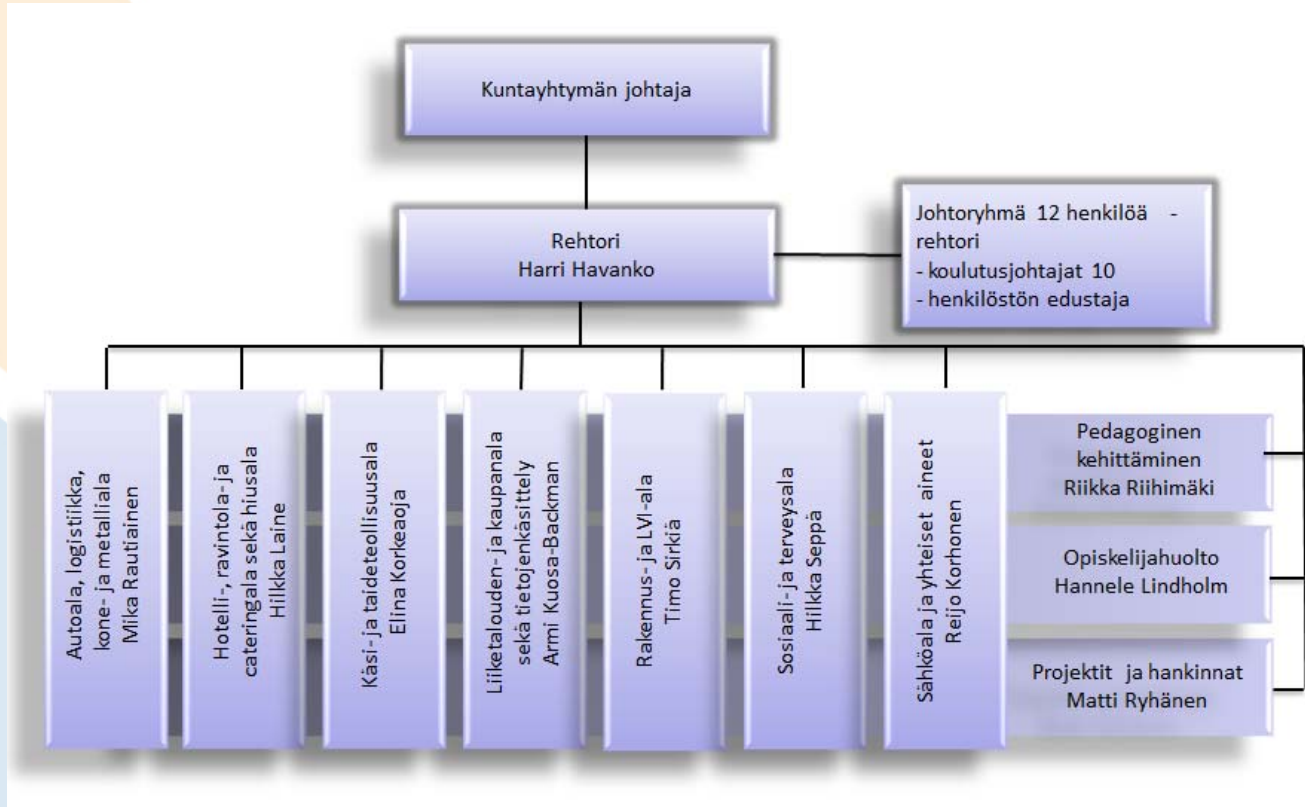
Kuntayhtymän keskimääräisen yksikköhinnan arvioidaan olevan 9 995,38 €/opiskelija. Vuonna 2011 yksikköhinta oli 9 915,90 €/opiskelija. Ammatillisen lisäkoulutuksen ja oppisopimuskoulutuksen valtionosuuden arvioidaan pysyvän talousarviovuonna vuoden 2011 tasolla.

Kuntayhtymän tulokertymän ennustamisen yksi huomattava epävarmuustekijä on nykyisessä hallitusohjelmassa valtion ja kuntien taloudelle asetettujen säästötavoitteiden toteuttamistavat ja -aikataulu. Taloudellinen tilanne vaikuttaa niin perustutkintoihin myönnettävän kuin lisäkoulutuksen valtionosuuksiin sekä oppisopimuskoulutuksen valtionosuuksiin kuin myös aikuiskoulutuksen muiden tulojen ennakointiin. Tiedot vuoden 2012 lopullisista koulutuslakohtaisista ja järjestäjäkohtaisista yksikköhinnoista sekä tuloksellisuusrahoituksen indeksin hinnasta saadaan marras-joulukuussa 2011. Tarkentuneet rahoitustiedot ja niistä aiheutuvat mahdolliset talousarvion myöhemmät muutostarpeet otetaan huomioon laadittaessa tulosalueiden yksikkökohtaisia käyttösuunnitelmia. Olennaisista muutoksista tullaan esittämään valtuustolle talousarviomuutosehdotus.

Salon seudun ammattiopisto

Vastuuhenkilö: Salon seudun ammattiopiston rehtori

Salon seudun ammattiopiston organisaatio



Ammattiopiston toimintajärjestelmän avulla kuntayhtymän missio, arvot, visio ja laatuspoliittiset linjaukset muutetaan käytännön toiminnaksi. Toiminnan kehittämistä koskevat konkreettiset toimenpiteet esitetään koulutusalojen toimintasuunnitelmissa. Suunnitelmien toteutumista seurataan ja saatuja tuloksia käytetään jatkuvan kehittämistyön pohjana.

Laadukkaan kehittämistyön edellytyksenä on hyvin toimiva palautejärjestelmä: opiskelijakyselyt, henkilökuntakyselyt, opiskelijoiden kuulemistilaisuudet, kotiväen kuulemistilaisuudet, työelämäkyselyt ja sisäiset auditoinnit ja vertaisarviointit antavat tarvittavaa palautetta toiminnan kehittämiseksi.

Palautteet käsitellään pedagogisessa ryhmässä, ammattiopiston johtoryhmässä ja alojen kokouksissa. Yhdessä sovittujen linjauksien mukaan kehittämisideat viedään käytäntöön.

Vuoden 2012 painopistealueena on viime vuonna toteutetun organisaatiomuutoksen toimivuuden arviointi ja kehittäminen. Arvioitavaksi nostetaan mm. se, että onko opiskelijälähtöisyys toteutunut niin, että opiskelijoiden oppimisedellytykset ovat parantuneet. Lisäksi arvioidaan, miten opiskelijahuolto ja pedagoginen kehittämistoiminta näkyvät koulutusalojen tukena. Ammattiopiston maaliskuisessa strategiapäivässä päätetään sisäisen auditoinnin kohteesta.

Ammattiopistossa kehittämistyötä tuetaan strategialähtöisellä hanketoiminnalla. Vuonna 2012 on käynnissä mm. pedagogiseen kehittämiseen suuntaavia hankkeita juuri opiskelijoiden läpäisyn parantamiseksi ja varhaisen puuttumisen mallin luomiseksi. Erityisopetuksen toteuttamisjärjestelmien kehittäminen on myös keskeistä läpäisyn parantamisessa ja keskeyttämisprosentin pienentämisessä. Tällöin kehittämistyön pohjana on mm. vuoden 2011 sisäisestä auditoinnista erityisopetuksen osalta saadut tulokset, opiskelijoiden kuulemistilaisuudet ja huoltajille järjestetyt tilaisuudet. Tavoitteena on kehittää mahdollisia uusia toimintatapoja, joilla erityisopiskelija saa parhaan mahdollisen tuen tutkinnon saavuttamiseksi.

Oppimisympäristöjen viihtyisyyteen panostetaan kuulemalla opiskelijoiden ja opettajien tarpeita uusien tilojen käyttöön ottamisessa. Suunnitelmissa huomioidaan järkevä tilankäyttö. Yhteistyötä lisätään eri alojen välillä. Lisäksi kuntayhtymän tasolla otetaan huomioon ns. osaamiskeskusajattelu, jossa kuitenkin on huomioitava kaikille riittävät tilat toteuttaa opetusta järkevällä tavalla. Opiskelijoiden viihtyvyyttä koulussa lisätään tarjoamalla mm. liikuntamahdollisuuksia, teatteriesityksiä ja yhteisiä koko ammattiopistoa koskevia tempauksia. Ilmapiirissä on keskeistä yhdessä tekemisen meininki. Opiskelijoiden hyvinvointia rakennetaan yhteistyössä huoltajien kanssa, siksi ammattiopistossa järjestetään säännöllisesti kotiväeniltoja.

Henkilökunnan työssäjaksamisesta huolehditaan hyvällä esimiestyöllä. Esimiehille ja muulle henkilökunnalle tarjotaan mahdollisuuksia itsensä kehittämiseen. Ammattiopistossa järjestetään vähintään viisi kertaa lukuvuodessa koko henkilökunnalle tiedotus- ja keskustelutilaisuuksia: ammattiopiston aamukahvit, opiskelijan kohtaaminen - koulutustilaisuus, koulunaloitustilaisuudet ja opetreffit.

Kirkkaimpana tavoitteena on saattaa työelämään ja jatko-opintoihin osaavia ja innostuneita ammattilaisia. Siksi yhteistyö ympärillä olevan yhteiskunnan kanssa on ensiarvoisen tärkeää. Yhteistyötä rakennetaan mm. työssäoppimiskäytänteitä ja näyttöjaoston toimintaa kehittämällä.

Osaamista työelämän tarpeisiin, takuulla parhaita tekijöitä!

Ammattiopisto					
1 000 €	TP 2010	TA 2011	TAE2012	TS2013	TS2014
Toimintatuotot	16 289	16 529	17 260	16 759	16 759
Toimintakulut	-11 145	-11 556	-11 545	-11 166	-11 166
Toimintakate	5 144	4 973	5 715	5 593	5 593
Vuosikate	5 144	4 973	5 715	5 593	5 593
Tulosalueen poistot	-263	-272	-330	-368	-421
Poistoeron muutos	3	3	0	0	0
Tilikauden tulos	4 884	4 704	5 385	5 225	5 172
Laskennalliset erät	-4 314	-4 507	-4 631	-4 648	-4 755
Tilikauden tulos (laskennallinen)	570	197	754	578	417
Toimintakate%*	32 %	30 %	33 %	33 %	33 %

*kaava = 100*toimintakate/toimintatuotot

Taulukko 2: Salon seudun ammattiopiston tuloarviot ja määrärahat

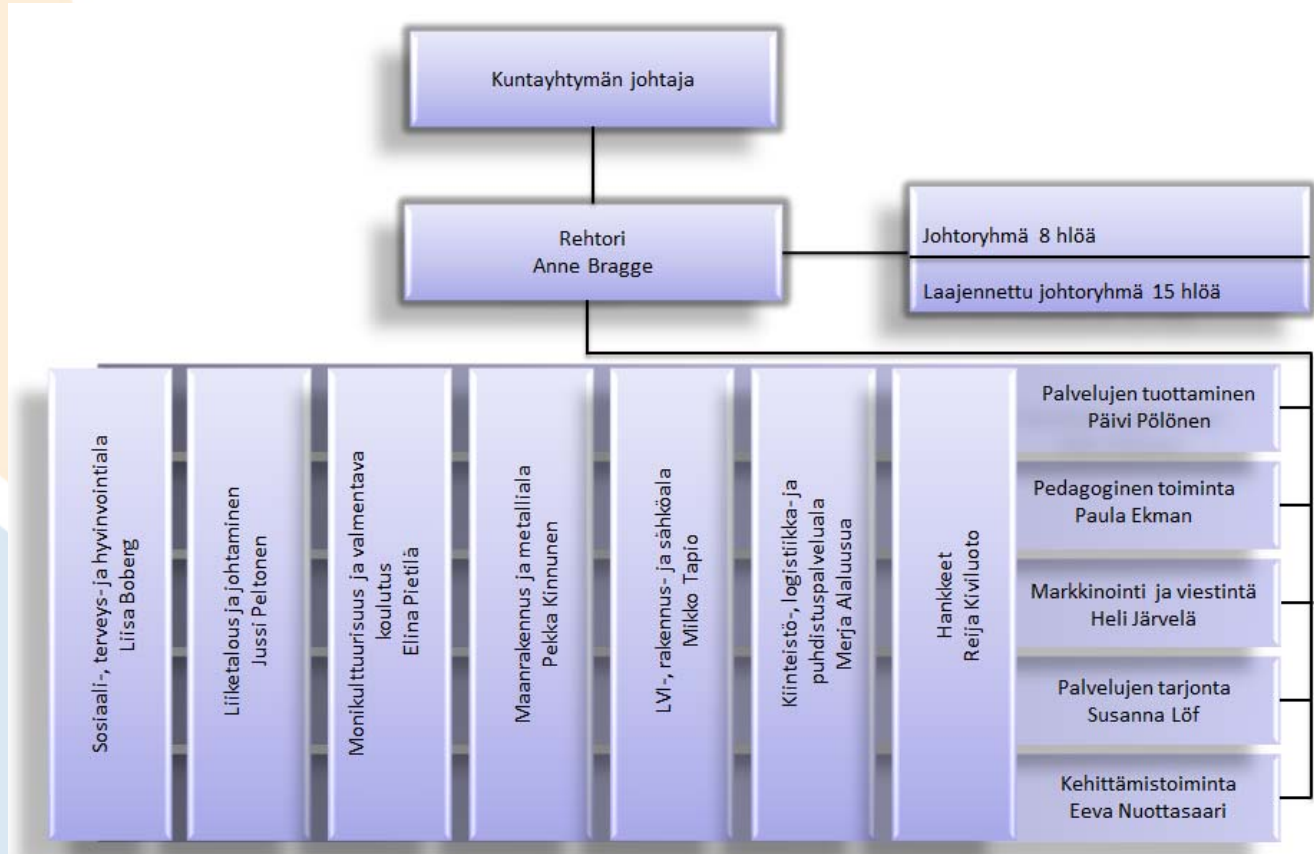
Salon seudun ammattiopiston tuloskortti

Näkökulma	Arviointikriteeri/mittari	Tavoitearvo 2012	Tavoitearvo 2013	Tavoitearvo 2014
Vaikuttavuus	Oppilaitoksesta valmistuneiden opiskelijoiden työllistyminen	väh. 75%	väh. 75%	väh. 75%
	Työelämäpalaute	Tavoitearvo asteikolla 1-5 väh. 3,6	Tavoitearvo asteikolla 1-5 väh. 3,6	Tavoitearvo asteikolla 1-5 väh. 3,6
	Ensisijaisten hakijoiden määrä	Ensisijaisia hakijoita väh. 1,0 kertaa aloituspaikkojen määrä yhteishaussa.	Ensisijaisia hakijoita väh. 1,0 kertaa aloituspaikkojen määrä yhteishaussa.	Ensisijaisia hakijoita väh. 1,0 kertaa aloituspaikkojen määrä yhteishaussa.
Taloudellisuus	Toimintakate %	väh. 33 %	väh. 33 %	väh. 33 %
	Oppilaspaikkojen käyttöaste	väh. 100%	väh. 100%	väh. 100%
	Henkilöstön osaamisen uudistamisen menojen osuus kaikista henkilöstömenoista (%)	enintään 3%	enintään 3%	enintään 3%
Tyytyväisyys	Muodollisesti kelpoisten päätoimisten opettajien osuus kaikista päätoimisista opettajista	väh. 87 %	väh. 87 %	väh. 87 %
	Kehityskeskustelut kerran vuodessa toistaiseksi palvelusuhteessa olevien kanssa	100 %	100 %	100 %
	Työtyytyväisyys (kysely toteutetaan joka toinen vuosi)	Tavoitearvo asteikolla 1-5 on väh. 3,6		Tavoitearvo asteikolla 1-5 on väh. 3,6
	Asiakastyytyväisyyskyselyt (kaikille opiskelijoille vähintään kerran koulutuksen aikana)	Tavoitearvo asteikolla 1-5 on väh. 3,6	Tavoitearvo asteikolla 1-5 on väh. 3,6	Tavoitearvo asteikolla 1-5 on väh. 3,6
Prosessien tehokkuus	Oppilaitoksesta valmistuneiden opiskelijoiden sijoittuminen jatko-opintoihin	väh. 20%	väh. 20%	väh. 20%
	Ammatillisen peruskoulutuksen keskeyttämismittari	Enint. 4%	Enint. 4%	Enint. 4%
	Ammatillisen peruskoulutuksen läpäisymittari	väh. 66%	väh. 66%	väh. 66%

Salon seudun aikuisopisto

Vastuuhenkilö: Salon seudun aikuisopiston rehtori

Salon seudun aikuisopiston organisaatiokaavio



Salon seudun koulutuskuntayhtymän visio ja strategia haastavat oppilaitoksen ennakoimaan alueen elinkeinoelämän muutoksia ja reagoimaan niin yritysten, työyhteisöjen kuin henkilöasiakkaidenkin koulutus- ja osaamistarpeisiin tuottaen asiakkaalle selkeää hyötyä.

Salon seudulla äkillisen rakennemuutoksen haasteet vaikuttavat edelleen aikuiskoulutuksen kysyntään ja toteutukseen. Työllisyystilanne ei ole kohentunut odotetulla tavalla ja työttömyyden pitkittymisen katkaisemiseen tarvitaan myös koulutuksellisia ratkaisuja. Koulutustarpeet ja koulutukseen kohdennettavat määrärahat eivät ole tasapainossa. Tiedossa olevan ELY-keskuksen hankintasuunnitelman mukaan työvoimapolitiittisen koulutuksen määrärahat vähenevät Varsinais-Suomessa ja näin myös Salon seudulla. Työvoimapolitiittisen koulutuksen ohella oppisopimuskoulutuksen ja henkilöstökoulutuksen määrrien arvioidaan joillakin aloilla hieman vähenevän.

Tavoitteena on aktiivisesti ohjata työsuhteessa olevia, aikuiskoulutukseen hakeutuvia asiakkaita oppisopimuskoulutukseen, jotta omaehtoisen koulutuksen paikkoja olisi enemmän tarjottavana työttömille alan vaihtajille. Yritysassiakkailla haetaan poikkialaisia ratkaisuja osaamisen kehittämiseksi. Tavoitteena on erityisesti hyödyntää yhteishankintaa ratkaisujen rahoitusvaihtoehtona. Ratkaisujen toteuttamisessa tehdään yhteistyötä muiden aikuiskoulutusorganisaatioiden kanssa.

Koulutukseen hakeutumiseen liittyvää ohjaus- ja neuvontapalvelua kehitetään yhteistyössä sidosryhmien kanssa. Myös työelämälle tarjottavien palvelujen ohjaukseen ja neuvontaan haetaan uusia ratkaisuja yhteistyössä Yrityssalon kanssa. Ohjaus- ja neuvontapalveluja kehitetään Varsinais-Suomen aikuiskoulutuksen ohjausstrategian suuntaisesti.

Vuoden 2013 aikana uusiin tiloihin muuttamiseen liittyen tiivistetään yhteistyötä Ammattiopiston sosiaali- ja terveystalouden alan sekä opintotoimistopalvelujen ja opiskelijahuoltopalvelujen välillä.

Koulutusmäärän vähentyminen heijastuu tiukentuvana taloudellisena tilanteena. Tämä haastaa hakemaan opetuksen toteuttamisessa ratkaisuja kustannustehokkuuden parantamiseksi. Joitakin suunniteltuja hankkeita kuten oppilaitoshallinta-järjestelmän uusimista siirretään. Henkilöstöresurssin suunnittelussa vaikutukset näkyvät joillakin koulutusaloilla määräaikaisten työsuhteiden vähenemisenä. Sijaisten käyttöön tulee myös tiukempi tarveharkinta. Hallinnon puolella mm. asiakkuusjohtajan vakanssi jätetään täyttämättä.

Aikuisopiston organisaatiomuutokseen liittyvää kehittämistyötä jatketaan edelleen vuoden 2012 aikana. Prosessien mukaista toimintaa tehostetaan mm. sisäisellä koulutuksella.

Investoinnit kohdentuvat kuljetus-, rakennus- ja maarakennusalalle. Kuljetusalan investoinnit toteutetaan vain siinä tapauksessa, että kuljetusalan koulutusvolyymi on talousarvion mukainen.

”Takuulla parhaita tekijöitä”

Olemme asiakasta varten, vastuullinen, merkittävä uudistaja.

Aikuisopisto					
1 000 €	TP 2010	TA 2011	TAE2012	TS2013	TS2014
Toimintatuotot	8 464	8 330	7 850	7 622	7 622
Toimintakulut	-6 441	-6 523	-6 346	-6 163	-6 163
Toimintakate	2 023	1 807	1 504	1 459	1 459
Vuosikate	2 023	1 807	1 504	1 459	1 459
Tulosalueen poistot	-104	-152	-124	-142	-145
Poistoeron muutos	7	6	0	0	0
Tilikauden tulos	1 926	1 661	1 380	1 317	1 314
Laskennalliset erät	-1 263	-1 520	-1 376	-1 381	-1 413
Tilikauden tulos (laskennallinen)	663	141	4	-64	-99
Toimintakate%*	24 %	22 %	19 %	19 %	19 %

*kaava = 100*toimintakate/toimintatuotot

Taulukko 3: Salon seudun aikuisopiston tuloarviot ja määrärahat

Salon seudun aikuisopiston tulokortti

Näkökulma	Arviointikriteeri/mittari	Tavoitearvo 2012	Tavoitearvo 2013	Tavoitearvo 2014
Vaikuttavuus	Asiakastyytyväisyys	Asiakaspalautteen keskiarvo vähintään 4,0	Asiakaspalautteen keskiarvo vähintään 4,0	Asiakaspalautteen keskiarvo vähintään 4,0
	Työelämäpalaute	Työelämäpalautteen keskiarvo vähintään 4,0	Työelämäpalautteen keskiarvo vähintään 4,0	Työelämäpalautteen keskiarvo vähintään 4,0
	Työelämäpalvelujen käyttö	Yhteishankintakoulutuksen ja yrityskoulutuksen osuus vähintään 5% myyntituotoista	Yhteishankintakoulutuksen ja yrityskoulutuksen osuus vähintään 5% myyntituotoista	Yhteishankintakoulutuksen ja yrityskoulutuksen osuus vähintään 5% myyntituotoista
	Vos pt ja lisäkoulutuksen opiskelija-paikkojen täyttöaste	Paikkojen täyttöaste vähintään 100 %	Paikkojen täyttöaste vähintään 100 %	Paikkojen täyttöaste vähintään 100 %
	Kehittämistoiminta hankerahoituksilla	Hankkeiden osuus myyntituotosta vähintään 6%	Hankkeiden osuus myyntituotosta vähintään 6%	Hankkeiden osuus myyntituotosta vähintään 6%
Taloudellisuus	Toimintakate %	Vähintään 19%	Vähintään 19%	Vähintään 19%
Tyytyväisyys	Pedagoginen pätevyys	Pedagogisesti päteviä opettajia vähintään 71 % päätoimisista opettajista	Pedagogisesti päteviä opettajia vähintään 71 % päätoimisista opettajista	Pedagogisesti päteviä opettajia vähintään 71 % päätoimisista opettajista
	Uudistuminen ja kehittyminen	Kehittämiskustannukset enintään 3,5% vakinaisen henkilöstön palkkakuluista	Kehittämiskustannukset enintään 3,5% vakinaisen henkilöstön palkkakuluista	Kehittämiskustannukset enintään 3,5% vakinaisen henkilöstön palkkakuluista
	Työtyytyväisyys (kysely suoritetaan joka toinen vuosi)	Tavoitearvo asteikolla 1-5 on vähintään 3,6		Tavoitearvo asteikolla 1-5 on vähintään 3,7
Prosessien tehokkuus	Tvp-koulutuksen suorittaneiden työllistymis-%	Ammatillinen koulutus: työssä tai koulutuksessa vähintään 60%, valmentava koulutus: työssä tai koulutuksessa vähintään 30%	Ammatillinen koulutus: työssä tai koulutuksessa vähintään 60%, valmentava koulutus: työssä tai koulutuksessa vähintään 30%	Ammatillinen koulutus: työssä tai koulutuksessa vähintään 60%, valmentava koulutus: työssä tai koulutuksessa vähintään 30%
	Tutkinnon tai sen osan suorittamis-% tutkintoon valmistavassa koulutuksessa	Tutkinnon tai sen osan suorittamis-% vähintään 63 vos-perustutkinnoissa, vos-lisäkoulutuksessa ja tutkintoon valmistavassa oppisopimuskoulutuksessa	Tutkinnon tai sen osan suorittamis-% vähintään 63 vos-perustutkinnoissa, vos-lisäkoulutuksessa ja tutkintoon valmistavassa oppisopimuskoulutuksessa	Tutkinnon tai sen osan suorittamis-% vähintään 63 vos-perustutkinnoissa, vos-lisäkoulutuksessa ja tutkintoon valmistavassa oppisopimuskoulutuksessa
	Koulutuksen keskeyttämis-%	Keskeyttämis-% enintään 8 pitkäkestoissa (yli 10 päivää kestävässä) koulutuksissa	Keskeyttämis-% enintään 8 pitkäkestoissa (yli 10 päivää kestävässä) koulutuksissa	Keskeyttämis-% enintään 8 pitkäkestoissa (yli 10 päivää kestävässä) koulutuksissa

Salon seudun oppisopimuskeskus

Vastuuhenkilö: Salon seudun oppisopimuskeskuksen oppisopimusjohtaja

Salon seudun oppisopimuskeskus vastaa Salon seudun koulutuskuntayhtymän järjestämisluvan mukaisesta oppisopimustoiminnasta.

Vuoden 2012 toimintatuotoiksi on arvioitu 1,68 M€. Peruskoulutusoppisopimuksia arvioidaan olevan keskimäärin 90 kpl ja lisäkoulutusoppisopimuksia 340 kpl. Arvio perustuu olettamukseen, että lisäkoulutuskiintiö vuonna 2012 pysyy entisellään ja että oppisopimuskoulutuksen kysynnässä ei tapahdu suuria muutoksia. Valtiontalouden säästötoimenpiteiden vuoksi lisäkoulutuskiintiö tulee vuodesta 2013 eteenpäin laskemaan noin kolmanneksen. Toimintakatetavoite talousarviovuodelle 2012 on 84 000 € (toimintakateprosentti 5%)

Oppisopimuskeskus jatkaa kiinteää verkostoyhteistyötä Varsinais-Suomen muiden oppisopimustoimijoiden kanssa. Yhteistyön tavoitteena on, että oppisopimuskoulutuksen asiakkaat saisivat mahdollisimman yhtenäistä palvelua koko Varsinais-Suomen alueella.

Erityisesti opiskelijoiden työpaikalla tapahtuva oppiminen on edelleen keskeinen kehittämisen kohde ja sitä painotetaan myös oppisopimuskoulutuksen edellytysten varmistamisessa.

Oppisopimuskeskuksen henkilöstöön ei talousarviovuonna ole suunniteltu muutoksia. Henkilöstöä kannustetaan osallistumaan omaan tehtävään liittyviin koulutustilaisuuksiin ja verkostoitumaan muiden oppisopimustoimijoiden kanssa.

Toiminnan keskeiset tavoitteet on kirjattu tuloskorttiin.

Oppisopimuskeskus					
1 000 €	TP 2010	TA 2011	TAE2012	TS2013	TS2014
Toimintatuotot	1 513	1 680	1 676	1 376	1 376
Toimintakulut	-1 361	-1 532	-1 592	-1 252	-1 252
Toimintakate	152	148	84	124	124
Laskennalliset erät	-61	-61	-64	-64	-66
Tilikauden tulos	91	87	20	60	58
Toimintakate%*	10 %	9 %	5 %	9 %	9 %

*kaava = 100*toimintakate/toimintatuotot

Taulukko 4: Salon seudun oppisopimuskeskuksen tuloarviot ja määrärahat

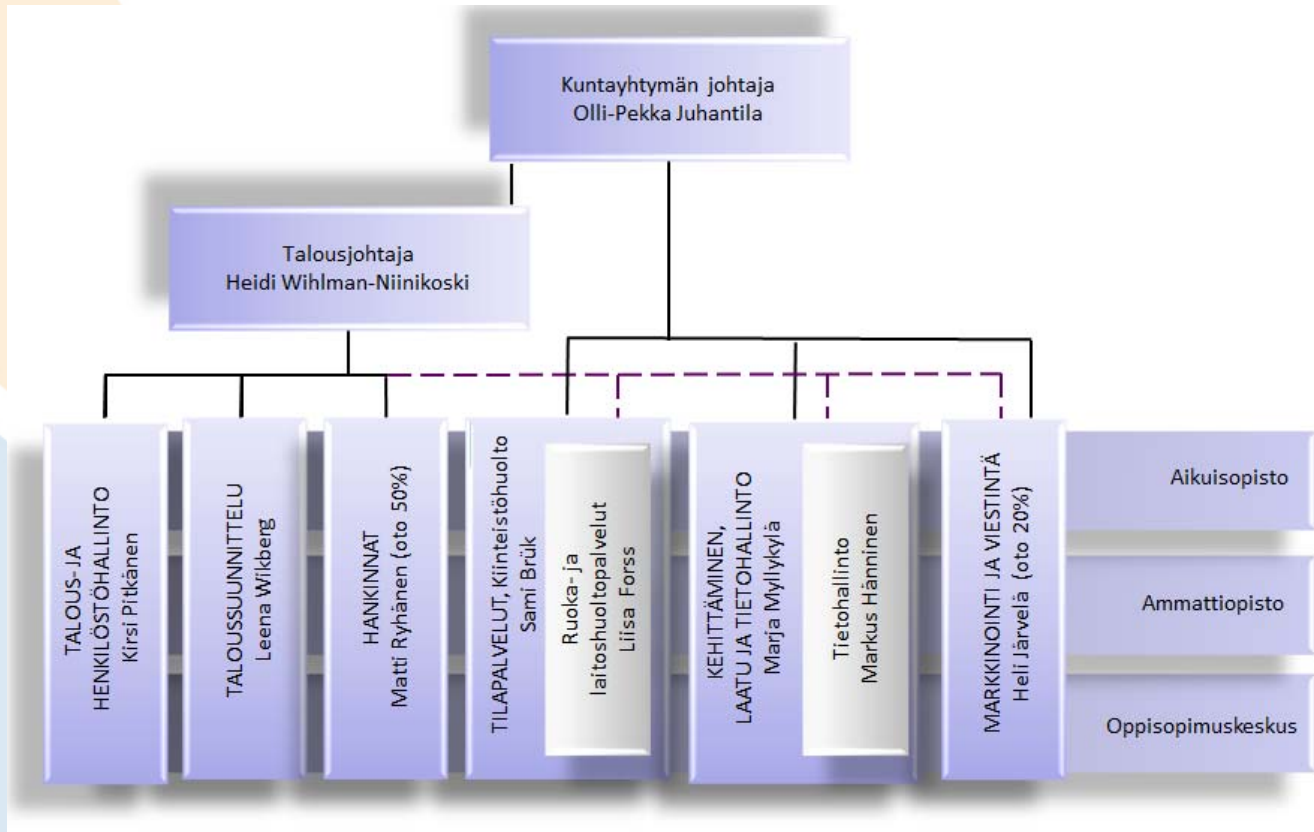
Salon seudun oppisopimuskeskuksen tulokortti

Näkökulma	Arviointikriteeri/mittari	Tavoitearvo2012	Tavoitearvo 2013	Tavoitearvo 2014
Vaikutavuus	Asiakastyytyväisyyskyselyt	Kaikille opiskelijoille vähintään kerran koulutuksen aikana: tavoitearvo asteikolla 1-4, väh. 3,2	Kaikille opiskelijoille vähintään kerran koulutuksen aikana: tavoitearvo asteikolla 1-4, väh.3,2	Kaikille opiskelijoille vähintään kerran koulutuksen aikana: tavoitearvo asteikolla 1-4, väh.3,2
	Työelämän palautekyselyt	Kaikille työnantajille vähintään kerran koulutuksen aikana. Tavoitearvo asteikolla 1-4 väh. 3.2	Kaikille työnantajille vähintään kerran koulutuksen aikana. Tavoitearvo asteikolla 1-4 väh. 3.2	Kaikille työnantajille vähintään kerran koulutuksen aikana. Tavoitearvo asteikolla 1-4 väh. 3.2
	Lisäkoulutuskiintiön määrällinen käyttöaste	100%	100%	100%
Taloudellisuus	Toimintakate %	Vähintään 5%	Vähintään 9%	Vähintään 9%
Tyytyväisyys	Jokainen oppisopimuskeskuksen henkilökuntaan kuuluva osallistuu omaan tehtäväänsä liittyvään koulutukseen	Vähintään kerran vuodessa	Vähintään kerran vuodessa	Vähintään kerran vuodessa
Prosessien tehokkuus	Tutkintojen suorittaminen	Vuoden aikana päättyneistä tutkintotavoitteisista oppisopimuksista väh. 80 % johtaa koko tutkinnon suorittamiseen seuraavan kalenterivuoden toukokuun loppuun mennessä	Vuoden aikana päättyneistä tutkintotavoitteisista oppisopimuksista väh. 80 % johtaa koko tutkinnon suorittamiseen seuraavan kalenterivuoden toukokuun loppuun mennessä	Vuoden aikana päättyneistä tutkintotavoitteisista oppisopimuksista väh. 80 % johtaa koko tutkinnon suorittamiseen seuraavan kalenterivuoden toukokuun loppuun mennessä
	Lisäkoulutuskiintiön laadullinen käyttö	Väh. 80 % lisäkoulutusoppisopimuksista on tutkintotavoitteisia	Väh. 80 % lisäkoulutusoppisopimuksista on tutkintotavoitteisia	Väh. 80 % lisäkoulutusoppisopimuksista on tutkintotavoitteisia

Koulutuksen järjestämispalvelut

Vastuuhenkilö: talusjohtaja

Koulutuksen järjestämispalveluiden organisaatio



Koulutuksen järjestämispalveluiden toimintaa suunnittelukaudella ohjaavat kuntayhtymän strategiassa asetetut tavoitteet ja tehtävät.

Henkilöstöhallinnossa keskitytään taloussuunnitelmakaudella erityisesti työkykyä ylläpitävään toimintaan. Sen keskiössä olevan työhyvinvoinnin ympärille toteutetaan toimintamalli, jonka osatekijöitä ovat yksilön terveyden ja voimavarojen edistäminen; työyhteisön ja organisaation toimivuuden parantaminen; osaamisen kehittäminen; sekä työn ja työympäristön kehittäminen. Taloushallinnossa jatkuu vuonna 2011 aloitettu suunnittelun, raportoinnin ja sisäisen valvonnan kehittäminen.

Kiinteistö- ja tilapalveluissa toiminnan painopisteenä taloussuunnitelmakaudella tulee olemaan vuonna 2010 tehdyin tarveselvityksen pohjalta kohteittain laadittavien hankesuunnitelmien toteuttaminen. Suurin yksittäinen hanke talousarviovuonna on Hyvoninkadun 1. vaiheen uudisrakennuksen rakentamisen aloittaminen. Investointihanke jakaantuu taloussuunnitelmavuosille 2012 - 2013. Rakennukseen valmistuvat tilat sosiaali- ja terveydenhoidon koulutusalan opetukseen.

Hankintatoimen tuloksellisuutta kehitetään keskittämällä hankintoja kuntayhtymän sisällä, ottamalla käyttöön sähköinen tilausjärjestelmä, huomioimalla hankintapäätöksissä hankintojen ympäristövaikutukset; sekä tekemällä aina, kun siihen on mahdollisuus hankintayhteistyötä KL-Kuntahankinnat Oy:n sekä kuntayhtymän omistajakuntien kanssa. Hankintatoimen kehittämiseen kuuluu olennaisena osana myös kuntayhtymän keskusvarastotoiminnan

kehittäminen. Tilausten tekemisen ja hankintojen yhtenäistämiseksi ja kehittämiseksi koko koulutus kuntayhtymätasolla aikuisopistolta siirtyy yksi henkilötövuosi koulutuksen järjestämispalveluille hankintatoimeen.

Kuntayhtymän viestinnän tarkoitus on luoda kuntayhtymän toiminnasta mielikuva ”Takuulla parhaita tekijöitä”, mikä kuvastaa asiakaskeskeisyyttä, vastuullisuutta sekä kuntayhtymän roolia merkittävänä uudistajana. Keskeisiä tavoitteita suunnittelukaudella ovat:

- Sisäisen viestinnän kehittäminen
- Uuden teknologian hyödyntäminen markkinoinnissa ja viestinnässä
- Asiakaspalvelulla viestimisen kirkastaminen ja vahvistaminen
- Kumppanuusien tunnistaminen ja hyödyntäminen
- Vetovoimatekijöiden vahvistaminen

Kehittämistoiminnan tarkoitus on toteuttaa toimenpiteitä, joilla taataan jatkuva muutos parempaan tehokkuuteen ja tuloksellisuuteen. Kehittämishankkeissa otetaan huomioon sekä kuntayhtymän sisäiset että keskeisimpien sidosryhmien tarpeet siten, että kuntayhtymä koetaan halutuksi yhteistyökumppaniksi. Suunnittelukauden aikana tullaan kiinnittämään erityistä huomiota toiminnan laatuun. Laatu- ja ympäristö- sekä riskienhallintajärjestelmän kehitystyöstä. Laatu- ja ympäristö- ja riskienhallintajärjestelmää kehitetään toimintaa ohjaavien prosessien näkökulmasta siten, että koko kuntayhtymän toiminnanohjaus mallinnetaan yhtenäiseen prosessiviitekehykseen.

Kuntayhtymän avainprosessi on opetus. Avainprosessia tukevia tukiprosesseja ovat opiskelijahuolto, kehittämistoiminta sekä asiakkuudenhallinta. Muita kuntayhtymän toimintoja ei käsitellä laatu- ja ympäristö- ja riskienhallintajärjestelmässä prosesseina vaan palveluina, joille laaditaan omat toimintamallinsa ja -ohjeensa. Keskeisimmät laatu- ja ympäristö- ja riskienhallintajärjestelmässä kuvattavat palvelut ovat: henkilöstöhallinto; taloushallinto; tietohallinto; kiinteistöhuolto; ruokahuolto; laitoshuolto; opintotoimisto; hankinnat; oppisopimushallinto; sekä viestintä ja markkinointi. Koulutuksen järjestämispalveluissa on aloitettu omalta osaltaan toimintamallien kuvaaminen 2011, joka jatkuu talousarviovuonna 2012.

Tietohallinnossa toiminnan painopisteitä ovat kuntayhtymälle toteutettavan yhteisen työtila/alustan rakentaminen SharePoint -sovelluksen ympärille. Toteutukseen sisältyvät keskeisimmät toimintaa ohjaavat järjestelmät, jotka liittyvät asianhallintaan, oppilashallintoon, taloushallintoon, henkilöstöhallintoon sekä asiakkuuden hallintaan. Tunnuspiirteitä järjestelmäarkkitehtuurille tulevat olemaan selkeys ja läpinäkyvyys; prosessiohjautuvuus; sekä yhtenäiset toimintamallit.

Kokonaisuutena talousarviovuonna 2012 koulutuksen järjestämispalveluiden toimintakulut kasvavat seitsemän prosenttia (426 000 €). Toimintakulujen kasvu johtuu pääosin henkilöstökulujen kasvusta, johon vaikuttavat mm. aikuisopistolta siirtyneet kaksi henkilötövuotta sekä tilapalveluihin työnjohdollisiin tehtäviin palkattava henkilö. Suunnitelmavuosien 2012 - 2014 koulutuksen järjestämispalveluiden nettotulokseen vaikuttavat myös korjaus- ja investointien rahoittamiseen tarvittavien lainojen korkokulut sekä uudisrakentamisesta johtuvien poistojen kasvu. Koulutuksen järjestämispalveluiden kustannukset jaetaan aiheuttamisperiaatteen mukaan tulosalueille. Jakoperusteet ovat esitetty tarkemmin liitteessä 1.

Haasteena taloussuunnitelmavuosina tulee olemaan toiminnan sopeuttaminen säästötavoitteisiin.

Koulutuksen järjestämispalvelut

1 000 €	TP 2010	TA 2011	TAE2012	TS2013	TS2014
Toimintatuotot	810	489	740	719	719
Toimintakulut	-5 187	-5 730	-6 156	-5 935	-5 935
Toimintakate	-4 377	-5 241	-5 416	-5 216	-5 216
Rahoitusmenot	28	17	-31	-175	-280
Vuosikate	-4 349	-5 224	-5 447	-5 391	-5 496
Tulosalueen poistot	-902	-1 089	-1 047	-1 203	-1 239
Varausten ja rahastojen muutos	-1 490	225	425	482	482
Tilikauden tulos	-6 741	-6 088	-6 069	-6 112	-6 253

*kaava = 100*toimintakate/toimintatuotot

Taulukko 5: Koulutuksen järjestämispalveluiden tuloarviot ja määrärahat

Koulutuksen järjestämispalveluiden tulokortti

Näkökulma	Arviointikriteeri/mittari	Tavoitearvo 2012	Tavoitearvo 2013	Tavoitearvo 2014
Vaikuttavuus	Koulutuksenjärjestämispalvelut tarjoavat harjoittelu- ja näyttöpaikkoja opiskelijoille	Vähintään 20 harjoittelupaikkaa ja 10 näyttöpaikkaa	Vähintään 20 harjoittelupaikkaa ja 10 näyttöpaikkaa	Vähintään 20 harjoittelupaikkaa ja 10 näyttöpaikkaa
Taloudellisuus	Koulutuksen järjestämispalveluiden kustannukset kuntayhtymän toimintomenoista	Enintään 23,3 %	Enintään 23,5 %	Enintään 23,5 %
Tyytyväisyys	Jokainen osallistuu oman työtehtävänsä kannalta oleelliseen koulutukseen	Vähintään kerran vuodessa	Vähintään kerran vuodessa	Vähintään kerran vuodessa
	Asiakastyytyväisyyskyselyt opiskelijoilta ja henkilöstöltä: kiinteistöt, ruokapalvelut, henkilöstötoimisto, atk-palvelut ja taloushallinto Joka toinen vuosi	Tavoitearvo asteikolla 1-5 on vähintään 3,5		Tavoitearvo asteikolla 1-5 on vähintään 3,6
Prosessien tehokkuus	Prosessimainen toimintamalli	Toimintamallien kuvaus ja käyttöönotto	Auditointi	Jatkuva kehittäminen

Tuloslaskelmaosa

Kuntayhtymän vuoden 2012 talousarviossa toimintatuottojen kasvu edellisen vuoden talousarvioon verrattuna on kaksi prosenttia (498 000 euroa) ja toimintakulujen yksi prosenttia (298 000 euroa). Toimintatuotoiksi on arvioitu 27 526 000 €. Toimintakulujen arvioidaan olevan talousarviovuonna 25 639 000 €. Henkilöstökulujen kasvu koko kuntayhtymän tasolla on yksi prosenttia (115 000 €) vuoden 2011 talousarvioon nähden. Henkilöstökulut kasvavat koulutuksen järjestämispalveluissa yhdeksän prosenttia ja oppisopimuskeskuksessa neljä prosenttia. Henkilöstökulut alenevat ammattiopistossa yhden prosentin ja aikuisopistossa kaksi prosenttia.

Kuntayhtymän talousarvion 2012 toimintakatteeksi tulee 1 887 000 euroa. Kasvua edellisen vuoden talousarvioon verrattuna on 200 000 € (11 %). Kuntayhtymän toimintakateprosentiksi muodostuu seitsemän prosenttia, kun vuoden 2011 talousarviossa se oli kuusi prosenttia. Kun toimintakatteeseen lisätään rahoitustuottojen ja -kulujen netto, saadaan vuosikatteeksi 1 856 000 €. Vuosikate kasvaa vuoden 2011 talousarvioon verrattuna 153 000 € (8 %). Vuosikate ylittää suunnitelmanmukaiset poistot, jotka ovat 1 501 000 €. Talousarviovuoden 2012 tilikauden tulos ennen tilinpäätöseriä jää positiiviseksi 355 000 €. Kun otetaan huomioon poistoerot, tilikauden ylijäämäksi muodostuu 780 000 €. Poistoerot ovat syntyneet aikaisempien tilikausien investointivaruuksista, jotka on käytetty kuntayhtymän kiinteistöjen saneeraamiseen.

Suunnitelmavuotena 2013 toimintatuottojen arvioidaan laskevan vuoden 2012 toimintatuotto-odotuksiin nähden neljä prosenttia. Suunnitelmavuoden 2014 toimintatuottojen arvioidaan pysyvän vuoden 2013 tasolla. Toimintatuotto-odotusten laskuun vaikuttavat ennen kaikkea valtion ja kuntien talouteen kohdistuvat säästötoimenpiteet esimerkiksi oppisopimuskoulutukseen myönnettävän valtionosuuden arvioidaan laskevan neljänneksellä. Toimintakulut pienenevät suunnitelmavuotena 2013 noin viidellä prosentilla vuoden 2012 toimintakuluarvioihin nähden. Tämä tulee asettamaan haasteita toiminnan järjestämiselle, kun kustannustaso kuitenkin esimerkiksi henkilöstökulujen osalta nousee. Vuoden 2014 toimintakulujen arvioidaan olevan samalla tasolla vuoden 2013 toimintakulujen kanssa.

Vuosikate ei tule riittämään suunnitelmanmukaisten poistojen kattamiseen suunnitelmavuotena 2014, jolloin tilikauden tulos ennen tilinpäätöseriä (varausten muutos ja poistoeron muutos) ennakoidaan olevan tappiollinen. Tilinpäätöserien jälkeen suunnitelmavuoden 2014 tilikauden tulos arvioidaan olevan kuitenkin ylijäämäinen kuten suunnitelmavuoden 2013 tilikauden tulos.

Tuloslaskelmaosassa sitova taso valtuustoon nähden on rahoitustuottojen ja -kulujen netto sekä poistoeron muutokset tilinpäätöseristä. Tunnuslukuista sitova on kuntayhtymän toimintakateprosentti.

(1000 €)	TP 2010	TA 2011	TAE 2012	TA%	TS 2013	TS 2014
Toimintatuotot	27 076	27 028	27 526	2 %	26 476	26 476
Myyntituotot	26 152	26 028	26 530	2 %	0	0
Tuet ja avustukset	765	945	902	-5 %	0	0
Muut toimintatuotot	126	55	62	11 %	0	0
Valmistus omaan käyttöön	33	0	32		0	0
Toimintakulut	-24 134	-25 341	-25 639	1 %	-24 515	-24 515
Henkilöstökulut	-16 086	-16 989	-17 104	1 %	-16 257	-16 420
Palkat ja palkkiot	-12 828	-13 535	-13 568	0 %	0	0
Henkilösivukulut	-3 258	-3 454	-3 536	2 %	0	0
Palvelujen ostot	-3 724	-4 100	-3 978	-3 %	-3 868	-3 840
Aineet, tarvikkeet ja tavarat	-2 983	-2 914	-2 819	-3 %	-2 802	-2 793
Avustukset	-46	-54	-212	75 %	-103	-101
Muut toimintakulut	-1 295	-1 284	-1 526	16 %	-1 485	-1 362
Toimintakate	2 942	1 687	1 887	11 %	1 961	1 961
Rahoitustuotot ja -kulut	27	17	-31		-175	-280
Korkotuotot	25	20	0		0	0
Muut rahoitustuotot	8	0	0		0	0
Korkokulut	-4	-3	-31		0	0
Muut rahoituskulut	-3	0	0		0	0
Vuosikate	2 969	1 703	1 856	8 %	1 786	1 681
Poistot ja arvonalentumiset	-1 268	-1 512	-1 501		-1 713	-1 805
Tilikauden tulos	1 700	191	355		73	-124
Varausten ja rahastojen muutos	-1 480	234	425		482	482
Poistoeron muutos	-2 005	234	425		482	482
Varausten muutos	525	0	0		0	0
Tilikauden voitto/tappio	220	425	780		555	358
Vyörytyserät	0	0	0		0	0
Tilikauden tulos (laskennallinen)	220	425	780		555	358
toimintakate% (100*toimintakate/toimintatuotot)	11 %	6 %	7 %		7 %	7 %

Taulukko 6: Salon seudun koulutus kuntayhtymän tuloslaskelma

Investointiosa

Investointiosa käsittää investointisuunnitelmat talousarviovuodelle ja suunnitelmavuosille. Jos investointihanke toteutetaan useampana vuotena, se jaetaan eri vuosille. Investoinneiksi kirjataan yksittäiset, yli 10.000 euron hankinnat. Investointi voi olla yksittäinen kone tai laite, kiinteistö, kiinteistösaneeraus sekä ensikertaisen kalustamisen ollessa kyseessä selkeä oppimisympäristön kalustekokonaisuus. Investoinnin tulee synnyttää lisäarvoa myös hankintavuottaan seuraavina vuosina.

Kuntayhtymän strategian mukaisesti tavoitteeksi on asetettu kuntayhtymän toimintojen keskittäminen Salorankadun ja Hyvoninkadun väliselle alueelle, jonne muodostetaan koulutusalaakohtaisia osaamiskeskustoja. Osaamiskeskusten tavoitteena on luoda entistä parempia mahdollisuuksia hyödyntää aikuis- ja ammattiopiston yhteistä osaamista. Osaamiskeskusten muodostamiseksi on käynnistetty mittava tilojen kehittämisohjelma, jonka mukaisesti nykyisten tilojen käyttöaste optimoidaan, vanhoja tiloja saneerataan nykyvaatimusten mukaisiksi, eräiden koulutusalojen tiloja laajennetaan ja osalle koulutusaloista rakennetaan uudet tilat. Tilaohjelman toteuttaminen edellyttää kuntayhtymältä merkittäviä investointeja vuosien 2011 ja 2017 välisenä aikana. Kiinteistöhankeiden kokonaiskustannusarvio 2011 - 2017 on vuosittaisten kustannustason korotusten jälkeen yhteensä 24,4 M€.

Suunnittelukaudella 2012 - 2014 kiinteistöhankeiden kokonaiskustannusarvio arvioidaan olevan 13,1 M€. Alla olevasta taulukosta näkyvät yksittäisiin kiinteistöhankeisiin varattavat investointimäärärahat suunnitelmavuosille. Suurin yksittäinen investointihanke talousarviovuonna on Hyvoninkadun uudisrakennuksen ensimmäisen vaiheen rakentamisen aloittaminen. Hyvoninkadun 1. vaihe ja Salorankatu ovat uusinvestointeja, joiden myötä siirrytään pois Karjalankadulla sijaitsevista vuokratiloista. Venemestarinkadun ja Mariankadun rakennushankkeet ovat olemassa olevien tilojen laajennus- ja korjausinvestointeja.

Koko kuntayhtymän tasolla irtaimistohankinnat, joissa on otettu huomioon sekä käyttötalousoissa että investointiosassa olevat hankinnat, ovat talousarviovuonna 2012 noin 1,9 M€. Kasvua edelliseen talousarvioon on 15 % (0,3 M€). Irtaimistohankintojen tavoitteena on pitää kuntayhtymän laitteet ja opetuskalusto ajanmukaisina sekä opetus kilpailukykyisenä. Osa investointihankeista on uusinvestointeja, osa vanhojen laitteiden korvausinvestointeja.

Suunnittelukauden sitovat investointimäärärahat kiinteään ja irtaimen omaisuuden osalta on esitetty tummennettuna.

INVESTOINTIOSA / KIINTEÄ OMAISUUS	TP 2010	TA 2011	TAE 2012	TS 2013	TS 2014	TS 2015	TS 2016	TS 2017	KOKONAIKUSTANNUSARVIO 2011 - 2017
Venemestarinkatu	273								8 622
E-rakennus				64	2 758	2 800			5 622
B-siiven saneeraus						34	1 196	1 770	3 000
Hyvoninkatu	1 180								12 814
Hyvoninkadun 2. krs		1 410							1 410
Sosiaali- ja terveysalan tilat			3 636	3 710					7 346
Saneeraus Turuntien puolelle					44	1 714	2 300		4 058
Mariankatu	69								2 721
Luokkatilat		50							50
Kiinteistölaajennus				1 145	1 526				2 671
Salorankatu	622								265
				265					265
KIINTEÄ OMAISUUS YHTEENSÄ	2 144	1 460	3 636	5 184	4 328	4 548	3 496	1 770	24 422

INVESTOINTIOSA / IRTAIN OMAISUUS	TP 2010	TA 2011	TAE 2012	TS 2013	TS 2014
KOULUTUKSEN JÄRJESTÄMISPALVELUT	147	248	480	265	172
AMMATTIOPISTO	434	615	699	675	659
AIKUISOPISTO	118	167	233	175	50
IRTAIN OMAISUUS YHTEENSÄ	699	1 030	1 412	1 115	881

Taulukko 8: Investointisuunnitelma

Investointiosassa valtuustoon nähden sitovaa on kiinteän omaisuuden hankekohtaiset määrärahat ja irtaimen omaisuuden kokonaismäärärahat. Kiinteän omaisuuden investointihankkeen kohdistuessa kahdelle tai useammalle suunnitteluvuodelle hallituksella on toimivaltuutus tarkistaa hankintamenon jaksottamista myöhemmin kokonaiskustannusarvion rajoissa. Kokonaiskustannusarvion ylityksen uhatessa asia tuodaan valtuustoon talousarviomuutosesityksenä. Hallitus päättää talousarvion käyttösuunnitelmaan liittyen tarkemmasta irtaimen omaisuuden investointien kohdentamisesta ja hankintojen jaksottamisesta talousarviovuonna. Talousarviovuoden 2012 ja suunnitelmavuosien 2013 - 2014 investointitaso pysyy edelleen suurena ja arvion mukaan niiden toteuttamiseksi joudutaan turvautumaan lainanottoon.

Rahoitusosa

Toiminnan ja investointien rahavirran sekä rahoituksen rahavirran netto on negatiivinen koko suunnittelukaudella eli vuosikate ei riitä kattamaan suunniteltuja investointeja. Rahoitusvaje tullaan kattamaan talousarviovuonna 2012 kassavaroilla ja lainanotolla, jonka arvioidaan olevan enintään 1 miljoona euroa. Suunnitelmavuosina 2013 ja 2014 investointien rahoittamiseksi tarvitaan lainarahoitusta. Lainanottotarpeen arvioidaan olevan koko suunnitteluajanjaksolla yhteensä enintään 10 M€. Kuntayhtymän talouden pysyminen vakaalla pohjalla edellyttää tiukkaa taloudenpitoa kaikilla tulosalueilla, jotta asetetut toimintakatetavoitteet saavutetaan. Tämä on edellytyksenä sille, että lainanottotarve pystytään pitämään kohtuullisena, ja siten kuntayhtymän talous vakaalla pohjalla.

	TP 2009	TP 2010	TA 2011	TAE 2012	TS 2013	TS 2014
Toiminnan rahavirta	2 601	2 969	1 704	1 856	1 786	1 681
Vuosikate	2 603	2 969	1 704	1 856	1 786	1 681
Satunnaiset erät						
Tulorahoituksen korjaukset	-2					
Investointien rahavirta	-1 386	-2 843	-2 491	-5 047	-6 298	-5 208
Investointimenot	-1 411	-2 843	-2 491	-5 047	-6 298	-5 208
Rahoitusosuudet investointeihin						
Pysyvien vastaavien hyödykkeiden luovutustulot	25					
Toiminnan ja investointien rahavirta	1 215	126	-787	-3 191	-4 512	-3 527
Rahoituksen rahavirta	-78	-224	-183	987	4 718	3 899
Lainakannan muutokset	-170	-170	-183	987	4 718	3 899
Pitkäaikaisten lainojen lisäys				1 000	4 875	4 145
Pitkäaikaisten lainojen vähennys	-170	-170	-183	-13	-157	-246
Lyhytaikaisten lainojen muutos						
Oman pääoman muutokset	0	0	0	0	0	0
Vaikutus maksuvalmiuteen	92	-54	-970	-2 204	206	372

Lainanhoitokate (sitova valtuustoon nähden)	43	6	4
Kassan riittävyys, pv (sitova hallitukseen nähden)	31	33	39

Taulukko 9: Salon seudun koulutus kuntayhtymän rahoituslaskelma

Rahoitusosassa valtuustoon nähden sitovaa ovat lainakannan ja oman pääoman muutokset sekä tunnusluvuista lainanhoitokate. Hallitukseen nähden sitova on kassan riittävyys.

5. Sitovuus ja seuranta

Strategiaosassa valtuustotasolla sitovia ovat strategian mukaisille mittareille asetetut kuntayhtymätason tavoitteet sekä strategisten toimenpiteiden tavoitteet. Käyttötalousoosassa ovat valtuustotasolla sitovia tulosalueiden tilikauden toimintakate sekä tuloskorteissa esitetyt toiminnalliset ja taloudelliset tavoitteet. Tuloslaskelmaosassa sitova tavoite on rahoitustulojen ja –menojen netto sekä poistoerojen muutokset. Tuloslaskelman tunnusluvuista sitova on kuntayhtymän toimintakateprosentti. Investointiosassa sitovia eriä ovat kiinteän omaisuuden investointihankkeille hyväksytyt määrärahat ja irtaimelle omaisuudelle hyväksytyt kokonaismääräraha. Rahoitusosassa valtuustoon nähden sitovia eriä ovat lainakannan muutokset sekä tunnusluvuista lainanhoitokate. Hallitukseen nähden sitova erä on kassan riittävyys.

Valtuustolle raportoidaan talouden ja toiminnan toteutuminen tilinpäätöksen yhteydessä. Talousarvion ja tuloskorttien tavoitteiden toteutuminen raportoidaan hallitukselle kaksi kertaa vuodessa tammi-huhtikuun ja tammi-elokuun tilanteen mukaisina. Tarvittaessa hallitukseen viedään loppuvuoden ennuste tammi-syyskuun mukaisena.

TALOUSARVION MÄÄRÄRAHOJEN JA TULOARVIoidEN YHTEENVETO	Sitovuus	Määrärahat (1000 €)	Tuloarviot (1000€)
KÄYTTÖTALOUSOSA			
Nettoyksiköt			
Koulutuksen järjestämispalvelu	N	6 156	740
Ammattiopisto	N	11 545	17 260
Aikuisopisto	N	6 346	7 850
Oppisopimuskeskus	N	1 592	1 676
TULOSLASKELMAOSA			
Korkomenot	B	31	
INVESTOINTIOSA			
Kiinteä omaisuus	B		
Hyvoninkadun uudisrakennus		3 636	
Irtain omaisuus	B		
Koulutuksen järjestämispalvelu		480	
Ammattiopisto		698	
Aikuisopisto		233	
RAHOITUSOSA			
Lainakannan muutokset			
Pitkäaikaisten lainojen lisäys	B		1000
Pitkäaikaisten lainojen vähennys	B	13	
Lyhytaikaisten lainojen muutos	N		
Oman pääoman muutokset	B	0	0
Vaikutus maksuvalmiuteen			
TALOUSARVION LOPPUSUMMA		30 730	28 526

N = Nettooperusteinen

B = Bruttooperusteinen

Taulukko 10. Talousarvion määrärahojen ja tuloarvioiden sitovien erien yhteenveto

LIITTEET

LIITE 1 LASKENNALLISTEN ERIEN JAKOPERUSTEET

Koulutuksen järjestämispalveluiden nettokustannukset jaetaan seuraavien periaatteiden mukaisesti tulosalueille:

Kiinteistöt:

- kunkin tulosalueen käytössä olevien neliömäärien perusteella laskettu suhteellinen osuus kaikkien tilojen yhteisneliömäärästä
- Kaikilla tulosalueilla on sama neliöhinta riippumatta siitä, missä kiinteistössä tulosalueen toiminta tapahtuu.

Henkilöstö- ja taloushallinto sekä keskusvarasto:

- tulosalueen suhteellinen osuus henkilöstö- ja taloushallinnon sekä keskusvaraston yhteenlaskettujen vientien lukumäärästä.

Ruokahuolto:

- ammattiopiston ja aikuisopiston perustutkintoa suorittavien opiskelijoiden kiintiöiden määrän suhteessa

Hallinto, hankintatoimi, markkinointi- ja viestintä ja kehittämistoimi:

- tulosalueen toimintakatteen perusteella laskettu suhteellinen osuus tulosyksiköiden yhteenlasketuista nettokustannuksista

Tietohallinto ja tietotekniikka:

- tulosalueen suhteellinen osuus kuntayhtymän käytössä olevien tietokoneiden yhteismäärästä